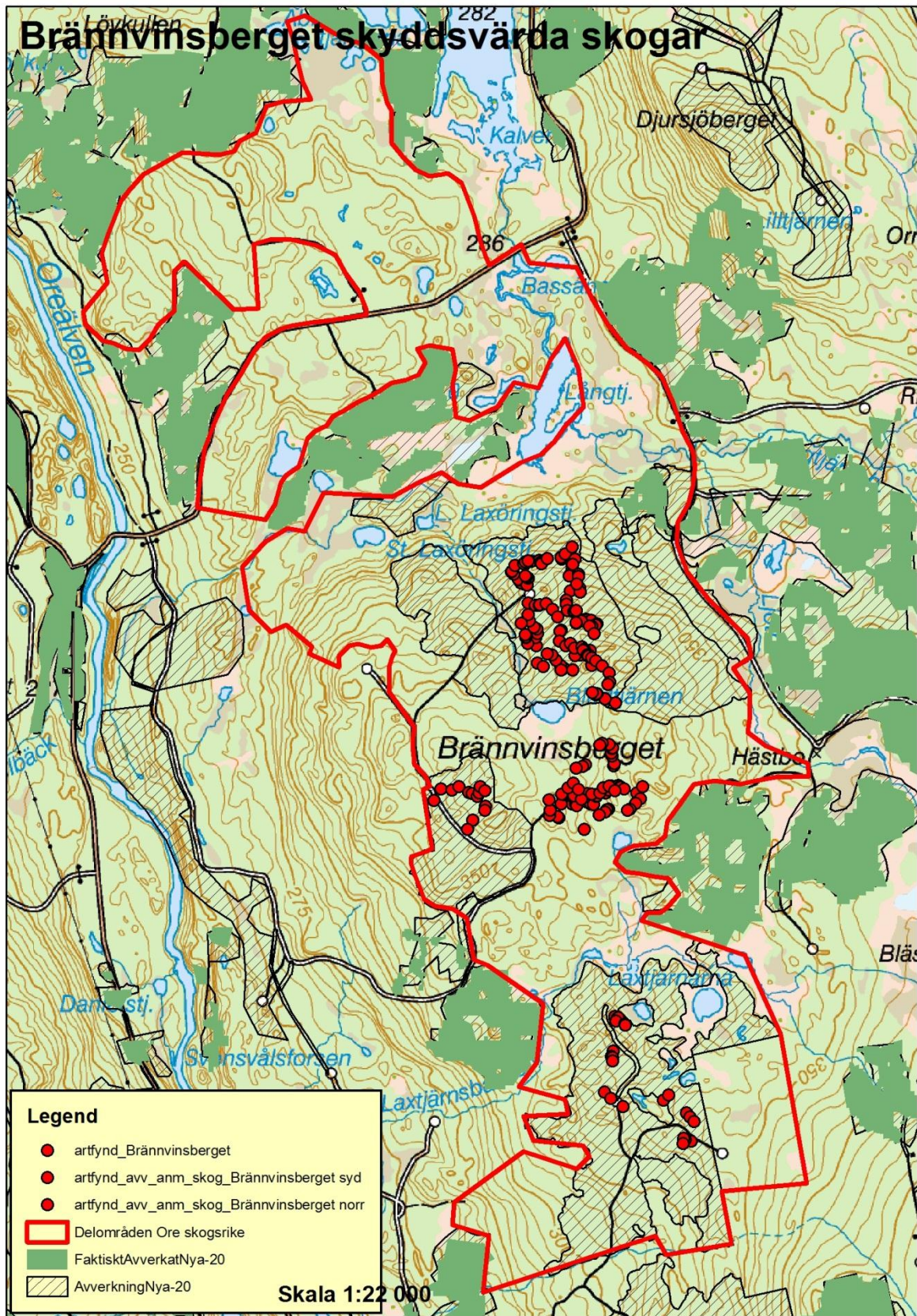
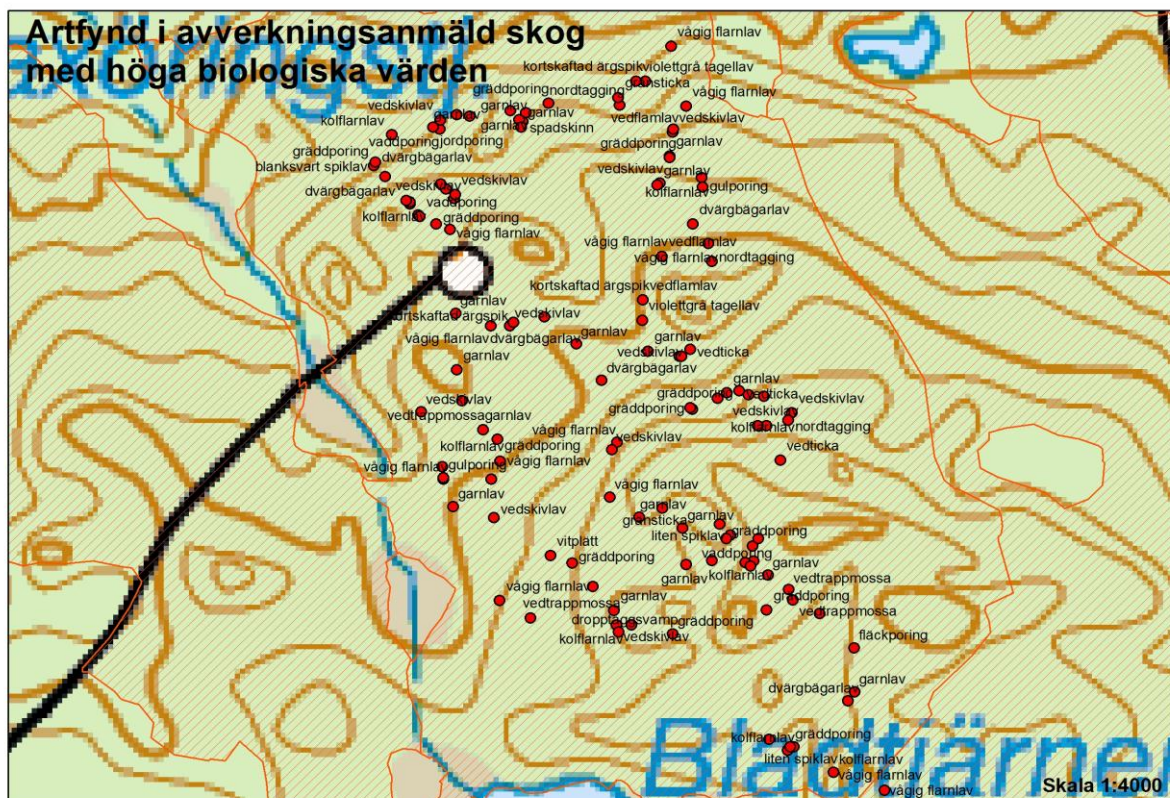


Brännvinsbergets skyddsvärda skogar hotas av avverkning



Bakgrund

I år släppte Naturskyddsföreningen i Rättvik rapporten om de skyddsvärda skogarna i Ore skogsrike. Här har föreningen pekat ut ett skogslandskap som fortfarande håller liv i ett levande skogsekosystem på landskapsnivå. Det är få landskapsområden nedan fjällskogarna i länet som har denna funktion kvar. I den mellanboreala zonen i Sverige är Ore skogsrike det största sammanhängande tallnaturskogslandskapet som finns kvar. Det är inte för inte som det på Ejhedens ekoparks informationsskylt står att området är unikt för insekter i ett Europaperspektiv. Trots kunskap som delgivits Sveaskog, via Ore skogsrike rapporten, om de äldre tallskogarna av naturskogstyp med höga biologiska värden är nu stora delar av Brännvinsbergets skogar (*i rapporten Ore skogsrike utpekade som ett 831 hektar stort skyddsvärt skogsområde, område 15*), avverkningsanmälda och planerade för avverkning. Efter ett samrådsmöte med Sveaskog på Brännvinsberget har Naturskyddsföreningen i Rättvik gjort ännu ett besök i avverkningsplanerade områden för att påvisa de höga naturvärdena i Brännvinsbergets tallskogar. Vårt besök utgör endast ett stickprov, som visar att här finns höga naturvärden och resten av området är av samma karaktär. (Se kartan här nedan med artfynd i den avverkningsplanerade skogen. Artfynden i Brännvinsbergets storområde samt bilder från dessa skogar finns längre ner i detta dokument. Hela storområdet är översiktligt inventerat till skillnad mot den avverkningsanmälda skogen där mer tid lagts ned för att bevisa skogen höga biologiska värden. Skulle resten av skogarna på Brännvinsberget inventeras på samma sätt skulle mest troligen liknande artlistor bli till, så fina tallskogar finns det här.)



Skogsområdena är talldominerade och är mellan 120-140 år i beståndsålder. Dock finns det flera tallar som passerat 200 års ålder insprängda i det dominerande trädbeståndet. Mest troligen är dessa skogar uppkomna efter skogsbrand och plockhuggningar på 1800-talet. Skogarna har blivit negativt påverkade av en gallring utförd för ca 20 år sen men de flesta naturskogselementen finns ännu kvar.

Dessa naturskogselement utgörs av de äldre tallarna, den döda veden i form av högstubbar av tall, brandstubbar, gamla mossiga lågor och nyare lågor av tall (*självvallring, vindfällen samt insektsangrepp av mindre mörghorre som är en art som hör hemma i den gamla tallskogens ekosystem som här på Brännvinsberget*). Under besöket i Brännvinsbergets tallskogar för att inventera och få bevis för skogens höga biologiska värden fann man en uppsjö av signal- och rödlistade arter som har sin hemvist i äldre tallskogar av naturskogstyp. Det upptäcktes även ett troligt tjäderspel och spår av tretåig hackspett på flera platser.



Sveaskog säger sig ha de allra bästa ambitionerna när det gäller att bevara biologisk mångfald i sina skogar. De har också tagit ett extra stort ansvar för att se till att inte avverka skogar med höga biologiska värden. Att det nu uppdagar sig att Brännvinsbergets höga naturvärden är avverkningsplanerade rimmar inte väl med de höga ambitionerna hos bolaget. Det sektorsansvar som bolaget tagit på sig för att se till att skogar med höga biologiska värden inte avverkas samt den miljöcertifiering, via FSC, som Sveaskog säger sig följa betyder att skogar med nyckelbiotopskvaliteter inte ska avverkas. Här bör Sveaskog ta sitt ansvar och avsätta all skog som ligger på deras mark på Brännvinsberget som frivilliga avsättningar, så kallade naturvårdsskogar. Dessa tallskogar med sina höga biologiska värden ska klassas som nyckelbiotoper/NO-områden så att de ingår i bolagets 10 % naturvårdsavsättningar. Om inte Sveaskog gör detta måste staten ta sitt ansvar och leva upp till både de demokratiskt beslutade nationella miljömålen och internationella naturvårdsåtagandena och bilda naturreservat av Brännvinsbergets tallskogar för att bevara deras höga biologiska mångfald för framtiden.

**Naturskyddsföreningen i Rättvik,
Margareta Wikström**

Bildkavalkad från Brännvinsbergets skyddsvärda skogar



Fynd av signal- och rödlistade arter

I Brännvinsbergets tallskogar har 37 signalarter påträffats. Av dessa är 23 olika arter rödlistade.

Lavar (17 st)	Svampar (15 st)	Mossor/Insekter/Kärlväxter/Fåglar (5 st)
garnlav NT	dropptaggsvamp	vedtrappmossa NT
violettblå tagellav NT	talltaggsvamp	mindre mörghorre
skuggblåslav	motaggsvamp NT	knärot NT
bårdlav	taigataggsvamp EN (foto)	tretåig hackspett NT
liten spiklav	gulporing NT	tjäderspelplats
blanksvart spiklav NT	nordtagging NT	
blågrå svartspik NT	vaddporing VU	
kortskaftad ärgspik	gräddporing VU	
kolflarnlav NT	fläckporing VU (foto)	
vedskivlav	spadskinn VU	
vedflamlav	vedticka	
dvärgbägarlav NT (foto)	gränsticka NT	
knottig blåslav NT	jordporing	
varglav NT (foto)	laxticka VU	
lunglav NT	vitplätt NT	
skinnlav		
talltagel		